



MONDES PARALLÈLES

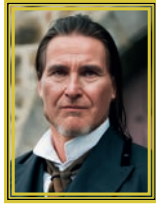
Information Collective



Famille de la Tribouille
« Notre petit personnel »

DOSSIER RH-Personnel de maison

LE QUOTIDIEN AU CHATEAU DE THOUARÉ



Kelian de la Tribouille
Maître de Maison

Enfants de la famille



Roan
né en 2007



Jean-Eudes
né en 1980



Gwenola de la Tribouille
Maîtresse de Maison



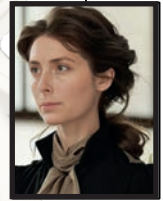
Gideon Oscar Majordome



Eglantine
née en 1979



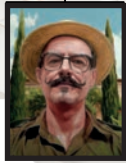
Aïfé
née en 1981



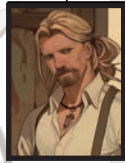
Jeanne Claudel
Intendante



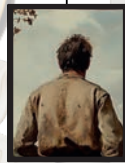
Premier Valet de Pied
Dorian Black



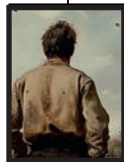
Jardinier
Gustave Morvan



Palefrenier
Soazig Gicquel



Garçon d'Écurie
Léandre Morvan



Aides Jardinier

Femmes de Chambre



Dominique Martin



Groopy



Chef Cuisinier
Sébastien Millefeuille

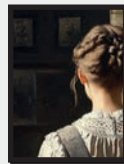


Cuisinière spécialisée
Aurélie Dupont



Cuisinière
Alicia Mangdoll

Bonnes



Camille Poulain

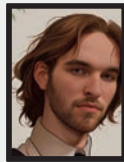


Sterenn Derrien

Service / Aides de cuisine



Lizeen Le Guen



Norman Ragdoth



Ifig Le Floch



GÉNÉRALITÉS COLLECTIVES

La France promulgue, en 1940, le Traité d'abolition de l'esclavage des elfes de maison et, en 2005 le Traité d'égalité entre tous les sorciers. Ceci a forcément un impact sur la vie au château de Thouaré par rapport aux décennies antérieures.

STRUCTURE DE LA MAISONNÉE

La famille **de la Tribouille** dispose du titre de Marquis. La Maison a plusieurs siècles d'histoire et servir ici est un grand honneur. La plupart des traditions se rapprochant de celles des moldus sont respectées. On parle ici avec respect et les titres de "Monsieur" et "Madame", même entre membres du personnel.

On travaille à l'ancienne : pas d'électricité. Pas d'outils modernes bizarres pour la famille de sorciers. Les conditions de travail sont difficiles pour le personnel mais il est bien payé.

Kelian de la Tribouille est officiellement le maître de maison : Paul Grégor Julius **de la Tribouille** (le père de **Ke-lian**) est toujours en vie mais a laissé la place au "jeune couple". Il vit en reclus dans sa chambre mais continue de diriger son fils et sa belle-fille. Le premier valet de pied, Monsieur **Black**, a pour mission de veiller à son bien-être général. Les autres membres du personnel n'ont pas accès à lui. Monsieur est très fatigué. **Groopy** est en charge du nettoyage de sa chambre et de son linge. Madame **Claudel** n'a pas accès aux quartiers du père de monsieur **de la Tribouille**.

Les maîtres n'utilisent leur magie que pour leurs affaires, et jamais pour le ménage : ce serait vécu comme du gaspillage. Seul l'Elfe de Maison **Groopy** dispose de pouvoirs magiques actifs. L'ensemble du personnel de maison est Moldu ou Cracmol.

La hiérarchie est très importante et respectée par l'ensemble du personnel. Le manque de respect de celle-ci est considéré comme une faute grave et le licenciement est immédiat.

En tant que majordome, **Gidéon Oscar** prend les consignes du Maître de maison. Il les fait redescendre, sous l'angle opérationnel, au reste de son équipe. La gestion des écuries est passée à Madame **de la Tribouille** : ceci constitue une exception dans la distribution des tâches entre Madame et Monsieur par rapport aux autres Maisons. Les écuries sont généralement du domaine masculin. Cela démontre une certaine modernité de la famille.

Les consignes de Monsieur sont souvent vagues. C'est à Monsieur **Oscar** de les rendre claires. Il doit bien comprendre les messages cachés de Monsieur. Sa mission principale est que l'équipe soit respectueuse et sympathique pour la famille. Il gère le budget de gestion du personnel et les frais de fonctionnement de la maison. Il négocie cela avec Madame **Claudel**, l'intendante. Ils préparent la "liste des courses" ensemble, une fois les demandes de la cuisine réceptionnées. Ce sont les seconds valets de pied et les aides de cuisine qui se rendent au village pour récupérer les produits.

En plus de monsieur **Oscar**, seuls Monsieur **Black** et les seconds valets, Messieurs **de la Vega** et Jouaen, ont accès aux chambres des hommes. Ils rangent les chambres des hommes de la famille et préparent leurs vêtements. Les seconds valets n'ont ces accès qu'en cas de "surpopulation" dans la maison. C'est un grand honneur pour eux.

Messieurs **Oscar** et **Black** sont en charge d'aider les maîtres à s'habiller. Leur métier implique de connaître parfaitement l'étiquette pour conseiller leurs maîtres sur le choix de cravate, de tenue, de boutons, de chaussures ... Que le maître soit impeccable relève de la responsabilité du valet.

Les seconds valets de pied assurent le service dans les autres pièces de la maison. Ils sont à disposition des maîtres pour réagir en cas de besoin. Ils sont en charge des valises, des invités, de



DOSSIER RH - Personnel de maison

LE QUOTIDIEN AU CHATEAU DE THOUARÉ

guider dans la maison et de toute charge supplémentaire sollicitée par les maîtres hommes.

Les serveurs / aides cuisine viennent préparer les zones mais ne doivent pas être vus de la famille (ce serait impoli).

Les jardiniers se doivent d'être le plus discret possible et ne pas être vus de la famille. Maître Paul **de la Tribouille** est très strict sur ce point. Les jardiniers et le personnel d'écurie l'horripilent au plus au point.

Madame **Gwenola**, en tant qu'éleveuse professionnelle d'Abraxans, donne directement ses instructions au palefrenier, monsieur **Gicquel** et monsieur **Morvan**. Elle lui fait confiance et tolère à peine que d'autres s'approchent de ses animaux. Monsieur **Black** peut aider à préparer les tenues pour les entraînements d'équitation, au grand dam de madame **Claudiel** qui trouve inadmissible qu'un homme habille une Dame.

Madame **Claudiel** est l'intendante : elle dirige tout le personnel féminin de la maison, ainsi que les cuisines. Son rôle est que le confort des maîtres et des invités ne soit jamais remis en question. Ses consignes sont données par Madame **de la Tribouille** : nombre d'invités, choix des chambres à attribuer, niveau et qualité de confort... Il arrive régulièrement que Mademoiselle **Eglantine** aide sa mère pour la Maison, Madame étant occupée par son travail de magizoologiste. La modernité de la famille transparait ici également : Madame travaille.

Côté gestion des chambres et habillage des dames, Madame **Claudiel** charge Madame **Martin** de la tâche, et elle dispose de l'aide très précieuse de **Groopy**. L'Elfe de maison a le grade de femme de chambre et rend, par ses pouvoirs magiques très puissants, la tâche bien plus aisée que dans tout autre maisonnée noble moldue. **Groopy** a pour mission de réparer et nettoyer les vêtements des dames. Madame **Martin** est plus sur la tâche d'aider à habiller, maquiller et coiffer. Certaines dames ne sont pas à l'aise avec les goûts vestimentaires d'un elfe : madame **Martin** est là !

Mesdames **Poulain** et Stereen viennent sur les missions de réparation des vêtements, préparation des chambres, mettre en route les luminaires, les cheminées... Il n'y a pas d'électricité au château de Thouaré. Les tâches sont alors énormes : la magie de **Groopy** est bienvenue.

Côté cuisines, le chef **Millefeuille** a une totale autonomie dans son domaine. Madame **Claudiel** va transmettre les instructions générales du nombre d'invités, et chef **Millefeuille** va ensuite prendre ses propres décisions. Madame **Gwenola** fait confiance au chef pour le choix de menus, avec des consignes vagues transmises par Madame **Claudiel**, du type : "Nos invités doivent penser avoir été reçus dans une maison royale" ou "Restons modestes pour les mettre à l'aise".

Madame **Dupont** est cheffe également, mais sous-cheffe par rapport au chef **Millefeuille**. Elle est en charge de la pâtisserie. Le chef **Millefeuille** lui laisse son espace car, la pâtisserie, n'est pas sa spécialité. En tous cas, pas au niveau de précision et de talent de Madame **Dupont**; qui elle-même trouve la "cuisine générale", je cite, "basique et vulgaire". Ils doivent tout de même négocier pour, ensemble, proposer des menus qui restent dans le budget donné par Madame **Claudiel** !

Alicia Mangdoll est la cuisinière au service du chef **Millefeuille**. Il lui arrive de seconder également Madame **Dupont** lorsque le défi est sur un dessert très complexe : l'honneur de la cuisine en jeu, les querelles **Dupont/Millefeuille** s'éteignent immédiatement ! Ils se taquineront après le feu, autour d'un petit verre.

Avec l'arrivée du bal de Mademoiselle **Aïfé**, du renfort a été embauché pour la cuisine et le service : **Lizenn**, **Norman** et **Ifig**. Ces deux-là auront pour devoir de se taire en présence des invités. Ils aideront les seconds valets lors des arrivées nombreuses pour fluidifier le service ; et seront présents en salle pour l'apéro-dinatoire.

Il va de soit que seul Monsieur **Oscar** et Madame **Claudiel** sont autorisés à faire la conversation, à l'initiative des invités. Les bonnes manières imposent aux autres membres du personnel - en dehors du Chef **Millefeuille** - d'être aussi discrets que possible vis-à-vis de la bonne société.

Faire partie du personnel de la maison est un grand honneur. Ce sont des places enviées par tous

DOSSIER RH - Personnel de maison

LE QUOTIDIEN AU CHATEAU DE THOUARÉ

ceux qui ont fait les écoles spécialisées : rares, bien payées et plutôt confortables. La maisonnée - le personnel de maison - diffuse en son sein l'envie de faire les choses au mieux, avec classe.

Au point que, lorsqu'un des jeunes maîtres fait une coquille, le personnel le juge et en parle aux Maîtres de maison pour que l'attitude puisse être corrigée par qui de droit. La réputation de la famille est fondamentale pour la réputation de la maisonnée. Et réciproquement.

JOURNÉE TYPE AU CHÂTEAU DE THOUARÉ

Madame **de la Tribouille** lance la journée, en général vers 5h30 du matin.

Il faut que son petit déjeuner soit prêt à être amené dans sa chambre dès qu'elle sonne. La cuisine doit donc être prête, et au moins une femme de chambre : **Groopy** vit au château et se charge, le plus souvent, de préparer pour Madame le temps que le reste du personnel ne soit réveillé ou arrivé.

Madame **de la Tribouille** apprécie sa première promenade en silence dans le parc et avec ses précieux abraxans. **Groopy** a compris qu'il ne fallait surtout pas l'aider à s'habiller à ce moment-là. Elle renoue avec son passé de noblesse de terre et veut gérer elle-même. L'équipe d'écurie ne doit pas être présente pour cette première "inspection", qui permettra à Madame de donner les instructions de la journée.

L'ensemble du personnel est arrivé vers 6h30.

Entre 7h30 et 9h, chacun met en route son travail : préparer les vêtements des maîtres, réchauffer les pièces, poser les éclairages, récupérer les produits frais, réarranger les bouquets de fleurs et les rafraichir. Tout doit être parfait pour 9h00 pour le petit déjeuner.

Monsieur **de la Tribouille** sonne vers 9h30. Il aime prendre son petit déjeuner au rez-de-chaussée mais exige d'être habillé. Monsieur dispose donc de son journal et d'un petit déjeuner complet. Madame aura pris sa douche avec l'aide de Stereen et rejoint Monsieur, habillé selon son rang.

Monsieur le Marquis, Paul-Grégor, est habillé par Monsieur **Black**. Monsieur **Kelian** est habillé par Monsieur **Black** lorsque les jeunes maîtres sont présents. Lorsque les jeunes maîtres sont absents, Monsieur **Kelian** est habillé par Monsieur **de la Vega**. Monsieur **de la Vega** s'occupe des jeunes maîtres, **Jean-Eudes** et **Roan**, lorsqu'ils sont là. Monsieur Jouaen est en renfort, selon les besoins ou difficultés.

Les jours où Monsieur Paul Grégor est souffrant, et demande donc plus d'attention, Monsieur **Black** est monopolisé. Messieurs **de la Vega** et Jouaen doivent donc s'adapter, selon les instructions de Monsieur **Oscar**. Exceptionnellement, Monsieur **Oscar** reprend des fonctions de valet, pour aider à l'habillage de Monsieur **Kelian**. Pour le bal, les renforts de personnel ont été anticipés et Monsieur **Oscar** sera donc pleinement à la coordination de la soirée.

Madame **Gwenola** est habillée par Madame **Martin**. Lorsque les jeunes maîtresses sont présentes, Mesdames **Sterenn** et **Poulain** apportent leur aide : habiller et coiffer trois dames est important et lourd. Madame **Martin** ne peut pas négliger Madame **de la Tribouille**. Madame **Claudiel** peut, exceptionnellement, adopter ses compétences de femme de chambre pour soulager son équipe. Elle a pour responsabilité que toutes les pièces soient prêtes et la famille impeccable.

Groopy, l'Elfe de Maison, se charge de la préparation des pièces : chauffage, lumières, etc. Grâce à sa magie, il est d'une efficacité imbattable. **Groopy** respecte, en apparence, les instructions de Madame **Claudiel**. Toutefois, le personnel sait bien que **Groopy** a plus de temps que tout le monde et a d'autres missions, à l'extérieur, pour la famille.

Lorsque les jeunes maîtres sont présents, ils prennent le petit déjeuner avec leurs parents. Depuis leur plus jeune âge, ils viennent habillés de pied en cap pour le repas. Sans cela, ils étaient privés de repas toute la journée.

Si les jeunes maîtres sont là et en période de travail - chose étrange mais Mademoiselle **Aifé** le

DOSSIER RH-Personnel de maison

LE QUOTIDIEN AU CHATEAU DE THOUARÉ

fait : elle prend son petit déjeuner à 7h15 et quitte la maison familiale à 8h. Tous les jeunes maîtres doivent prévenir l'intendante ou le majordome la veille pour que l'équipe puisse être prête. Madame et Monsieur ont posé cette règle pour que le travail puisse être accompli le mieux possible. Le jeune maître **Roan** aime changer ses plans et observer la qualité de réaction du personnel.

La cuisine doit être prête pour les petits déjeuners de Madame **Gwenola** et Mademoiselle **Aïfé**. Mesdames **Mangdoll** et **Dupont** sont présentes au plus tôt car elles sont pleinement responsables du petit déjeuner et du goûter.

Le Chef **Millefeuille** est responsable du déjeuner et du souper. Il surveille la qualité de prestation de Mesdames **Mangdoll** et **Dupont**, en qualité de maître de la cuisine. En cas d'insatisfaction des Maîtres, c'est le chef **Millefeuille** qui porte la responsabilité. Lorsque la famille est au complet, Messieurs **Ragdoth** et **Le Floch** sont en renfort. Monsieur **Le Floch** est plus régulier que monsieur **Ragdoth**, qui a une autre vie professionnelle.

Madame Mandgoll est en charge de la préparation de tous les aliments (nettoyage, découpe, etc.) . Elle pilote donc l'activité de messieurs **Le Floch** et **Ragdoth**.

Le déjeuner prend place à 12h30 tapantes. Un goûter a lieu à 16h30. Le repas du soir est systématiquement à 20h.

Dans les intervalles, le personnel de maison doit suivre le rythme des activités de la famille et changer les draps, réparer le linge, coudre de nouveaux vêtements, nettoyer l'ensemble...

Madame et Monsieur sont exigeants sur le fait que la plupart des tâches doivent être effectuées sans magie. Il s'agit de respecter le savoir-faire français en la matière et de valoriser les compétences du personnel. Cela est porteur vis-à-vis de la politique du Ministère des Affaires Magique, plus spécifiquement du Bureau des Affaires Gastronomiques, une spécificité qui fait la fierté des familles de France. Monsieur **Oscar** et Madame **Claudiel** ont donc un important travail de coordination. Ils font en sorte que le reste du personnel soit "invisible". Ils sont l'interface avec les maîtres et les autres ont pour mission de faire silence et de ne jamais se faire remarquer.

La maisonnée recevait de nombreux invités jusqu'en 1980. A l'époque, l'équipe du personnel pouvait atteindre 30 personnes. Le nombre a réduit du fait de la diminution des visites au château : Madame et Monsieur sont des gens plus discrets et préférant aller vers l'autre, plutôt que de recevoir ici.

DRESS CODE

- **Majordome** : costume foncé, chemise blanche et cravate noire. Le costume doit être de coupe élégante, classique et sobre ; comporter veste et pantalon noirs : pas de queue de pie, nœud papillon ou chapeau haut de forme. Chaussures noires, cuir, confortables et élégantes. Elles doivent permettre de résister à la marche, aux taches et êtres faciles d'entretien (cirées tous les jours).
- **Valets** : chemise à col fermé de couleur blanche, nœud papillon noir sans fioriture, gilet noir sans manche. Pantalon de coupe costume élégant, noir. Chaussures noires, confortables et élégantes, faites pour tenir debout et marcher longuement tout en étant faciles d'entretien (cirage quotidien). Pour le service, des gants blancs peuvent être portés pour éviter les traces de doigts sur les verres et la vaisselle.
- **Jardiniers** : le personnel du jardin doit faire honneur à la famille même s'il est rarement vu - et qu'on lui demande d'être invisible. Pour le bal, il est possible que des invités les croisent. Il est demandé une tenue marron, verte; couleurs "chasses". Le port de bottes ou chaussures + chaps est exigé. Le personnel du jardin doit porter une casquette de type bérêt, assorti au reste des vêtements.
- **Palefreniers** : puisque les écuries verront passer les Abraxans de l'Académie de Beauxbâtons, les membres du personnel attachés à l'élevage doivent être sur leur 31, mais montrer le côté pratique de leur service. Aussi, des vêtements d'équitation sont requis pour être au plus net possible.
 - **Intendante** : La tenue exigée pour être présentée est proche de celle du quotidien : robe noire sombre, fermée au col et allant jusqu'aux chevilles. L'intendante dispose des clefs de toutes les pièces de la maison et ne porte pas de tablier. Elle porte un chignon

DOSSIER RH-Personnel de maison

LE QUOTIDIEN AU CHATEAU DE THOUARÉ

sobre. Son vêtement doit être élégant, classique : elle sera présente en salle durant le bal et doit donc être impeccable. Elle porte des chaussures plates ou à petit talon, noires, en cuir. Ces chaussures doivent être confortables et faciles d'entretien (cirées tous les jours). Elle peut ajouter un col blanc en agrément de la tenue.

- **Femme de chambre** : la femme de chambre va porter une robe bleu marine jusqu'aux chevilles et un tablier long. Elle portera des bottillons à boutons noirs ou des chaussures plates en cuir noir. Elle doit pouvoir se déplacer en faisant le moins de bruit possible, discrètement, pour servir ses maîtres au réveil et au coucher. Autorisée à être en salle durant le bal, on préférera une robe noire, sobre, fermée au col et allant jusque sous les genoux ; sans manche. Les genoux doivent être couverts. Si elle porte des bas, ils doivent être noirs et opaques. Sous la robe, elle portera un chemisier blanc sobre, avec col fermé et manches longues. En cas d'aide au service, des gants blancs sont de rigueur pour ne laisser aucune trace de doigts.
- **Bonne** : la bonne va porter une tenue proche de la femme de chambre. Le tablier est court (mi-cuisse) et la robe peut monter au niveau du genou, semi-visible.
- **Chefs cuisiniers** : les chefs sont habillés de blancs et portent la toque pour distinguer leur rôle des autres. La veste est généralement brodée au nom du chef. Si les chefs viennent en salle (p.ex. si l'intendante ou le majordome indique que les invités souhaitent les saluer), ils doivent se changer et porter un costume sobre de soirée. Si les invités sont pressés, les chefs peuvent, exceptionnellement, venir en salle avec leurs tenues sales. Mais cela fait pincer le nez de la plupart des membres de la maisonnées et des membres la famille.
- **Cuisinière et aides de cuisine** : en théorie, ils ne mettent pas les pieds dans le regard des maîtres ou des invités. Ils sont réputés invisibles, comme les elfes de maison en Angleterre. Toutefois, en raison de la situation exceptionnelle du bal et du grand nombre d'invités, ils seront amenés à servir en salle. Dès lors, il est demandé de porter : pantalon noir élégant, chaussures noires confortables et en cuir, chemise blanche et cravate. Les gants blancs sont également demandés pour le service et garantir la propreté des pièces de vaisselle.

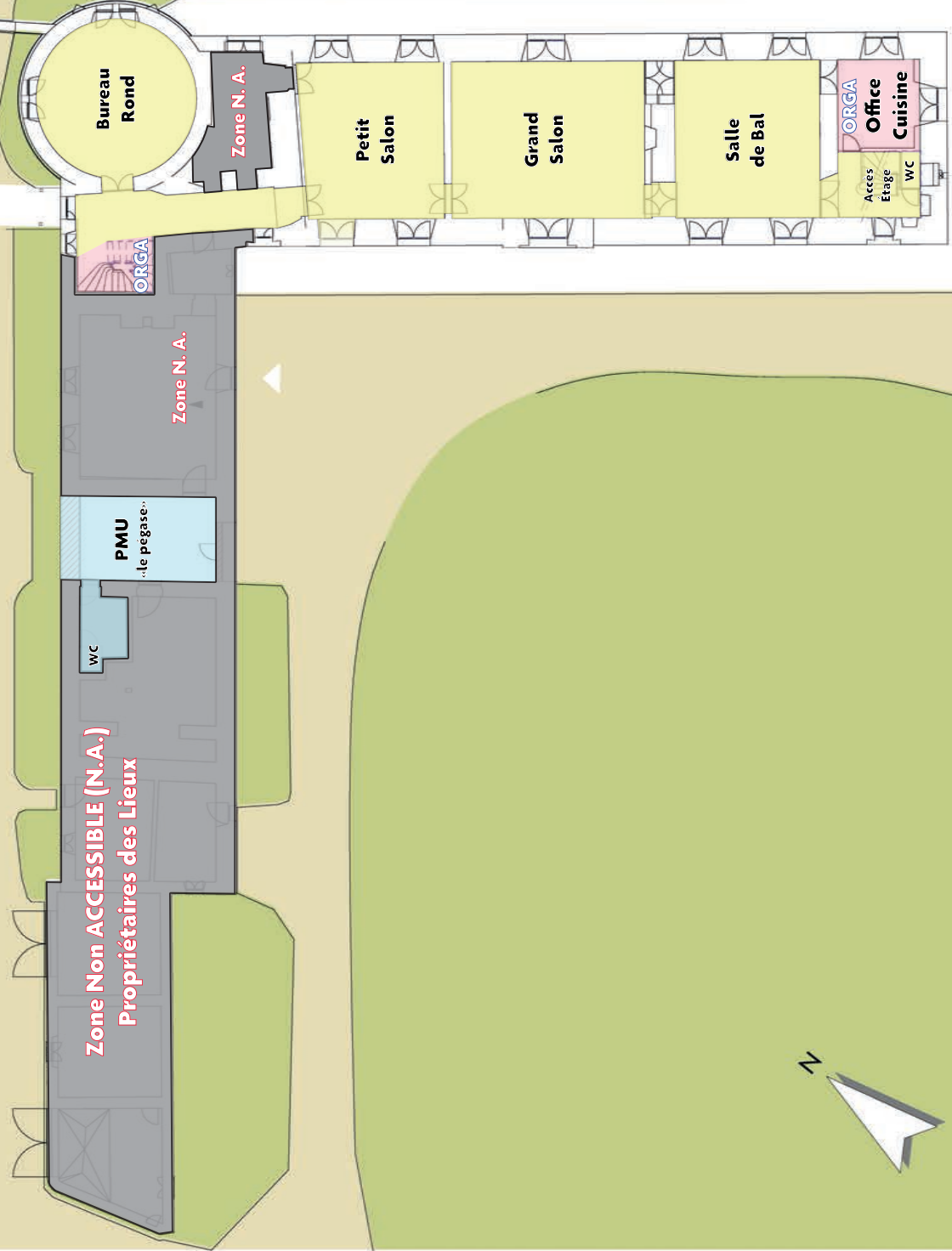
DOSSIER RH-Personnel de maison

LE QUOTIDIEN AU CHATEAU DE THOUARÉ



«Thouaré sur Loire»

REZ DE CHAUSSÉE



1er ÉTAGE

